

# Barometr przyjazności legislacyjnej Sejmu dla gospodarki i przedsiębiorczości.

## Ocena VI kadencji Sejmu

### Wstęp

Krajowa Izba Gospodarcza od stycznia 2006 r. prowadzi monitoring działalności ustawodawczej Sejmu. Co kwartał eksperci KIG dokonują oceny punktowej nowo uchwalonych ustaw. Oceny dokonywane są w pięciopunktowej skali ważności (również biorąc pod uwagę kierunek oddziaływania na rozwój przedsiębiorczości - gospodarki (dodatni – ujemny).

Skala ta przedstawiała się następująco:

### Skala ważności i kierunku oddziaływania ustaw na rozwój przedsiębiorczości lub gospodarki

Ocena	+5	+4	+3	+2	+1	0	-1	-2	-3	-4	-5
Ważność	Bardzo ważna	Ważna	Średnio ważna	Trochę ważna	Mało ważna	Nieważna	Mało ważna	Trochę ważna	Średnio ważna	Ważna	Bardzo ważna
Kierunek Oddziaływania	POZYTYWNY					Neutralny lub brak	NEGATYWNY				

Ekspertami KIG, którzy dokonywali ocen byli w trakcie tej kadencji Sejmu: dr Mieczysław Bąk, prof. UG dr hab. Przemysław Kulawczuk, dr Andrzej Poszowiecki, Agnieszka Durlik-Khouri, Przemysław Ruchlicki oraz Katarzyna Dwórznik,

### Metodologia

Za każdym razem metodologia przygotowania Barometru była identyczna. Oceny przyznane przez ekspertów dodawano i wyliczono średnią uzyskując syntetyczny wskaźnik oceny ważności i oddziaływania poszczególnych ustaw na rozwój przedsiębiorczości lub gospodarki. Wskaźnik ten oznaczono jako WWK - **wskaźnik ważności i kierunku oddziaływania ustawy**.

Następnie konstruowano **indeks przyjazności dla gospodarki** danej partii politycznej podczas indywidualnego głosowania (PG). Przyjęto, że im wyższa wartość indeksu, tym większa przyjazność głosowania danej partii dla gospodarki. Maksymalna przyjazność to +5, a maksymalna nieprzyjazność dla gospodarki to -5. Te wartości określają maksymalną i minimalną wartość

syntetycznego wskaźnika przyjazności poszczególnej partii podczas indywidualnego głosowania. Jeżeli dana ustawa była ważna i cały skład osobowy danej partii głosował za przyjęciem tej ustawy to wówczas powinna ona uzyskać ocenę równą pełnej wartości syntetycznego wskaźnika ważności ustawy i kierunku oddziaływania WWK, czyli średnią ocenę ekspertów. Jeżeli wszyscy eksperci przyznali danej ustawie 5 i średnia wynosi 5 oraz wszyscy posłowie danej partii głosowali za tą ustawą to dana partia dostawała maksymalne 5 punktów.

Ponieważ dana partia mogła głosować w sposób zróżnicowany, głosy na tak mnożono przez + 1, a głosy na nie przez -1. Głosy posłów wstrzymujących się i nieobecnych eliminowano z indeksu. Oznaczało to, że absencja zmniejszała wartość indeksu dla partii jeżeli ustawa była pozytywna dla gospodarki oraz zwiększała wartość indeksu jeśli ustawa była negatywna dla gospodarki. W opracowaniu przedstawiono wartości **zbiorczych (ogólnych) indeksów przyjazności gospodarczej**, które stanowią średnią arytmetyczną wyników indeksów dla poszczególnych ustaw dla danej partii i oznaczono jako **ZPG**.

Uzyskane indeksy przyjazności dla gospodarki danej partii porównywano do możliwego do uzyskania w danych warunkach wyniku maksymalnego. Stworzony nowy indeks pokazywał jak przyjaźnie dla gospodarki głosowały poszczególne partie w stosunku do maksymalnej przyjazności. Indeks ten nazwano **indeksem wykorzystanego potencjału** i oznaczono jako **IWP**. Indeks ten przedstawiany jest w procentach.

Uzyskane indeksy przyjazności dla gospodarki danej partii porównywano również do wyniku większości sejmowej, która ustawę przegłosowała. Stworzony nowy indeks pokazywał jak głosowała dana partia w stosunku do większości sejmowej. Indeks ten nazwano **indeksem porównania sejmowego** i oznaczono jako **IPS**. Indeks ten przedstawiony jest w procentach. Wynik powyżej 100% oznacza, że partia głosowała bardziej przyjaźnie dla gospodarki niż większość sejmowa, która przyjęła ustawę, jeżeli ustawa była korzystna dla gospodarki. Jeżeli w ogólnym wymiarze sejmowe głosowania były niekorzystne dla gospodarki to im niższa ujemna ocena tym ugrupowanie lepiej głosowało dla gospodarki.

## **Podsumowanie VI kadencji Sejmu**

Obecna kadencja Sejmu rozpoczęła się 5 listopada 2007 r. Pracom Sejmu w tej kadencji przewodniczyli: początkowo Bronisław Komorowski, a następnie Grzegorz Schetyna. Od 5 listopada do 16 września 2011 r. odbyło się 100 posiedzeń Sejmu Rzeczypospolitej Polskiej. Do dnia

dzisiejszego Sejm w trakcie swojej kadencji uchwalił 958 ustawy z czego eksperci KIG ocenili 859 ustaw. Nie podlegały ocenie dwa pierwsze miesiące działalności ustawodawczej (czyli listopad i grudzień 2007 r. oraz III kwartał 2011 r. - ten ostatni okres był szczególnie aktywny – w okresie wakacji uchwalono 99 ustaw)

Największą aktywnością w zakresie zgłaszania projektów nowych przepisów wykazała Rada Ministrów, która zgłosiła 543 projekty. Znaczącą ilość przyjętych ustaw pochodziła również od Platformy Obywatelskiej (102 projekty), Komisji „Przyjazne Państwo” (85 projektów) oraz od Senatu (74). Więcej od będącego w koalicji rządowej PSL (15 projektów), zgłosiły PiS (35) oraz Lewica (19). Fakt dużej aktywności PO w zakresie inicjatywy ustawodawczej nie koniecznie musi być postrzegany pozytywnie. Często można pokusić się o ocenę, że rezygnacja ze ścieżki „rządowej” służy pominięciu ustaleń międzyresortowych oraz rzetelnej konsultacji proponowanych zapisów.

Aktywność ustawodawcza Sejmu była dość mocno zróżnicowana – najmniejsza liczba uchwalonych ustaw to 34 (I kwartał 2008 r.), a największa to 123 (IV kwartał 2008 r.) Liczbę uchwalonych ustaw w poszczególnych kwartałach pokazuje poniższa tabela

Tabela: Liczba uchwalonych ustaw w poszczególnych kwartałach w 6 kadencji Sejmu

<b>Kwartał</b>	<b>Liczba uchwalonych ustaw</b>
I 2008	34
II 2008	52
III 2008	51
IV 2008	123
I 2009	48
II 2009	81
III 2009	43
IV 2009	65
I 2010	61
II 2010	53
III 2010	54
IV 2010	63
I 2011	55
II 2011	76

źródło: opracowanie własne

Uzupełnieniem powyższej tabeli jest również rysunek, na którym poza liczbą uchwalonych ustaw

widać również średnią wartość dla całego analizowanego okresu.

### Liczba uchwalonych ustaw



Źródło: opracowanie własne

Zdecydowana większość uchwalonych ustaw została oceniona przez ekspertów KIG pozytywnie. Wśród pozytywnie ocenionych ustaw najwyższe oceny uzyskały ustawy znajdujące się w poniższej tabeli.

Tabela Ustawy najwyżej ocenione przez ekspertów KIG

Lp.	Najgorzej oceniane ustawy	Ocena	Kwartał
1	Ustawa o zmianie ustawy - Ordynacja podatkowa oraz niektórych innych ustaw	4.4	4.2008
2	Ustawa o partnerstwie publiczno-prywatnym	4.2	4.2008
3	Ustawa o zmianie ustawy o swobodzie działalności gospodarczej oraz o zmianie niektórych innych ustaw	3.8	3.2008
4	Ustawa o emeryturach pomostowych	3.8	4.2008
5	Ustawa o zmianie ustawy o swobodzie działalności gospodarczej oraz o zmianie niektórych innych ustaw	3.6	4.2008
6	Ustawa o zmianie ustawy o rachunkowości	3.2	3.2008
7	Ustawa o ograniczaniu barier administracyjnych dla obywateli i przedsiębiorców	3.2	1.2011
8	Ustawa o zmianie ustawy - Kodeks spółek handlowych	3	4.2008
9	Ustawa o zmianie ustawy o podatku dochodowym od osób fizycznych, ustawy o podatku dochodowym od c	3	4.2008
10	Ustawa o zmianie ustawy o podatku od towarów i usług oraz niektórych innych ustaw	3	4.2008
11	Ustawa o szczególnych zasadach odpowiedzialności funkcjonariuszy publicznych za rażąco naruszenie pra	3	1.2011

źródło: opracowanie własne

Obie najwyżej ocenione ustawy Ustawa o zmianie ustawy – Ordynacja podatkowa oraz niektórych innych ustaw (ocena 4,4) oraz Ustawa o partnerstwie publiczno-prywatnym (ocena 4,2) zostały uchwalone w IV kwartale 2008 r., który był również rekordowy pod względem liczby uchwalonych ustaw (123). Również w tym kwartale zostały uchwalone wysoko ocenione Ustawa o

emeryturach pomostowych (3,8) oraz Ustawa o zmianie ustawy o swobodzie działalności gospodarczej oraz o zmianie niektórych innych ustaw (3,6).

Zdecydowanie najwyżej ocenioną ustawą (4,4) była Ustawa o zmianie ustawy – Ordynacja podatkowa oraz niektórych innych ustaw. Ustawa wprowadziła długo oczekiwaną zmianę – domniemanie uczciwości podatnika (zasada iż decyzja podatkowa nie podlega wykonaniu do czasu ostatecznego rozstrzygnięcia w postępowaniu podatkowym, a w przypadku zgłoszenia pozwu do czasu uprawomocnienia się orzeczenia sądu administracyjnego). Wyjściem naprzeciw przedsiębiorcom był również obowiązek poinformowania o planowanej kontroli z co najmniej 7 dniowym wyprzedzeniem.

Pozytywną i wysoką (4,2) ocenę uzyskały również przepisy dotyczące partnerstwa publiczno-prywatnego (PPP). Poprzednio obowiązujące przepisy skutecznie zniechęcały do korzystania z tej formy realizacji inwestycji. Uchwalone regulacje miały zmienić dotychczasowy impas. Nie będą konieczne do przygotowania kosztowne analizy dotyczące opłacalności inwestycji, a umowy będą mogły być przygotowywane nawet na okres 40 lat. Przy realizacji projektów w ramach PPP możliwe będzie również korzystanie ze środków unijnych.

Eksperti KIG wysoko ocenili również Ustawę o emeryturach pomostowych. Nie dotyczy ona co prawda bezpośrednio działania przedsiębiorców, jednak jej znaczenie zostało ocenione w skali makroekonomicznej i w tym wypadku jej wpływ powinien być w dłuższym okresie znaczący. Ustawa ogranicza liczbę osób uprawnionych do wcześniejszych emerytur z ponad miliona do dwustu sześćdziesięciu tysięcy. Przewiduje też, że wcześniej karierę zawodową będą mogły kończyć osoby, które rozpoczęły pracę w szkodliwych warunkach przed 1 stycznia 1999 roku i przepracowały co najmniej 15 lat.

Nowelizacja ustawy o swobodzie działalności gospodarczej służyła ułatwieniu prowadzenia działalności gospodarczej. Jej zapisy ułatwiają rejestrację działalności a także zmniejszają uciążliwość kontroli przeprowadzanych w przedsiębiorstwach (w przypadku najmniejszych firm kontrolerzy będą mogli przebywać do dwóch tygodni w ciągu roku; w przypadku firm największych ten czas będzie mógł maksymalnie wynieść 8 tygodni). Przepisy ustawy skutkują również likwidacją kontroli równoczesnych. Ta sama nowelizacja wprowadzała w życie zasadę „jednego okienka”. Jednak jak się okazało w praktyce przepisy te nie zafunkcjonowały w oczekiwany sposób. Ważna zmiana jest również zapis, który stwierdza, że do prowadzenia działalności gospodarczej wystarczy złożenie wniosku i nie będzie trzeba czekać na jego rozpatrzenie.

Zestawienie najniżej ocenionych ustaw zawiera poniższa tabela.

Tabela Ustawy najniżej ocenione przez ekspertów KIG

Lp.	Najgorzej oceniane ustawy	Ocena	Kwartał
1	Ustawa o emeryturach kapitałowych	-2,4	4.2008
2	Ustawa o zmianie ustawy - Kodeks pracy	-2,3	2.2011
3	Ustawa budżetowa na rok 2011	-2,2	1.2011
4	Ustawa o zmianie ustawy o działalności lobbingowej w procesie stanowienia prawa	-1,8	2.2011
5	Ustawa o zmianie niektórych ustaw związanych z funkcjonowaniem systemu ubezpieczeń społecznych	-1,7	1.2011
6	Ustawa o zmianie ustawy o podatku dochodowym od osób fizycznych, ustawy o podatku dochodowym od d	-1,7	4.2009
7	Ustawa o zmianie ustawy - Kodeks pracy	-1,6	4.2008
8	Ustawa budżetowa na rok 2008	-1,2	1.2008
9	Ustawa o podatku akcyzowym	-1,2	4.2008
10	Ustawa o zmianie ustawy o podatku od towarów i usług i ustawy o transporcie drogowym	-1,0	4.2010
11	Ustawa o zmianie ustawy o radiofonii i telewizji oraz niektórych innych ustaw	-1,0	1.2011
12	Ustawa o zmianie ustawy o państwowych instytucjach filmowych	-1,0	2.2011
13	Ustawa o zmianie ustawy o grach hazardowych oraz niektórych innych ustaw	-1,0	2.2011
14	Ustawa o zmianie ustawy - Prawo bankowe	-1,0	3.2008

Źródło: opracowanie własne

Podobnie jak w przypadku ustaw najwyższej ocenionych również w przypadku ustaw najniżej ocenionych, liderem okazała się ustawa uchwalona w IV kwartale 2008 r. - Ustawa o emeryturach kapitałowych (ocena -2,4).

Ustawa ta dotyczy osób, które zapisały się do otwartych funduszy emerytalnych i w 2009 roku osiągnęły odpowiedni wiek uprawniający do emerytury, czyli chodziło tu o kobiety, które ukończyły 60 lat. One otrzymają dwie emerytury: jedną z funduszu ubezpieczeń społecznych, a drugą z OFE na podstawie tego, ile składek opłaciły. Aby jednak mogły mieć wypłacane pieniądze z OFE, muszą mieć na koncie zebrany odpowiedni kapitał. Obie emerytury będzie im wpłacać ZUS. Wadą uchwalonych przepisów jest m.in. brak waloryzacji świadczeń oraz fakt, że emerytury kapitałowe nie będą dziedziczone. Jeżeli jednak emeryt umrze w ciągu trzech pierwszych lat od momentu rozpoczęcia pobierania dożywotniej emerytury kapitałowej, to tzw. jednorazowa wypłata gwarantowana zostanie wypłacona wskazanym przez niego spadkobiercom. Gdy śmierć emeryta nastąpi po upływie 3 lat od momentu, w którym zaczął pobierać świadczenie, jego pieniądze staną się elementem systemu solidarnościowego, co w praktyce oznacza, że rodzina lub inna osoba pieniędzy nie odziedziczą.

Ustawa ta została oceniona nisko, gdyż zdaniem ekspertów KIG w sposób zbyt daleko idący ogranicza ona wybór świadczeń emerytalnych, właściwie jest ono tylko jedno. Dodatkowo

wprowadza ona nierówność w dziedziczeniu środków finansowych zgromadzonych w ramach OFE (kobiety 8 lat, mężczyźni 3) z uwagi na wprowadzenie rozwiązania przejściowego jakim jest zastosowanie wypłat przez OFE dla kobiet do czasu osiągnięcia przez nie 65 lat.

KIG zawsze postulował o wprowadzenie kilku rodzajów świadczeń do wyboru, tak aby emeryci decydowali sami o środkach zgromadzonych w OFE. Dodatkowo brak tzw.: emerytury małżeńskiej spowoduje, iż zamiast zaistnienia po stronie zakładów emerytalnych ryzyka wypłat tego typu świadczeń, które byłoby zbilansowane przez ich wysokość nadal stosowana będzie renta rodzinna, która to będzie wypłacana de facto z budżetu. Takie rozwiązanie jest niezgodne z założeniami reformy, która miała na celu maksymalne zminimalizowanie dopłat budżetowych do systemu emerytalnego.

Drugą najniżej ocenioną ustawą była Ustawa o zmianie ustawy – Kodeks pracy (-2,3). Negatywną opinię ekspertów KIG budził przede wszystkim zapis mówiący o przyznaniu pracownikowi, objętemu szczególną ochroną przewidzianą w ustawie o związkach zawodowych, prawa żądania przywrócenia do pracy w przypadku niezgodnego z prawem wypowiedzenia umowy o pracę zawartej na czas określony lub na czas wykonania określonej pracy. Sama ustawa stanowi wykonanie obowiązku dostosowania systemu prawa do orzeczenia Trybunału Konstytucyjnego z 12 lipca 2010 r., który stwierdził niekonstytucyjność wcześniejszych przepisów. Jednak nowelizacja kodeksu pracy nie ogranicza się jednak wyłącznie do tej grupy pracowników, której dotyczy wypowiedź Trybunału. Zgodnie bowiem z uzasadnieniem projektodawcy, projekt dostosowujący system prawa do wskazań zawartych w wyroku Trybunału Konstytucyjnego powinien uwzględniać również pracowników zatrudnionych na podstawie innego rodzaju kontraktu terminowego, tzn. umowy o pracę zawartej na czas wykonywania określonej pracy. Zdaniem ekspertów KIG próby zrównania standardu ochrony terminowej umowy o pracę z umową bezterminową są działaniami sprzecznymi z ustawowym celem różnicowania tych umów

### **Wyniki poszczególnych partii**

Na bazie porównania wyników wszystkich klubów parlamentarnych (dla podtrzymania nazwy stosowanej podczas większej części kadencji klub poselski SLD, funkcjonuje w zestawieniach pod nazwą Lewica) sporządzony został ranking klubów poselskich (brano pod uwagę kluby Lewica, PiS, PO i PSL – klub PJN był oceniany tylko w 2 kwartałach, więc uznano, że to zbyt mało aby PJN był brany pod uwagę przy podsumowaniu dotyczącym całej kadencji (z jednym wyjątkiem, który zostanie przedstawiony poniżej)).

Zamieszczono poniżej tabela prezentuje średnią ilość punktów uzyskiwaną przez poszczególne partie w kolejnych kwartałach. Im więcej punktów uzyskała dana partia tym bardziej przyjaźnie głosowała dla gospodarki. Liderem okazują się tu partie koalicyjne, które dość znacząco wyprzedzają Lewicę i PiS.

Tabela Ranking partii wg średniej sumy punktów uzyskanej za głosowania sprzyjające gospodarce

Partia	Wskaźnik
PO	25.63
PSL	23.73
Lewica	13.5
PiS	12.91

Źródło: opracowanie własne

Kolejne zestawienie dotyczy przeciętnej wartości wskaźnika ZPG (Ogólnej przyjazności dla gospodarki), który pokazuje ile przeciętnie punktów uzyskiwała poszczególne partie podczas wszystkich głosowań. Tu ponownie klasyfikacja jest dokładnie taka sama jak poprzednio. Liderami są partie koalicyjne, a znacząco niżej ocenione zostały Lewica i PiS.

Tabela Ranking partii wg przeciętnej liczby punktów uzyskanej przez daną partię na 1 głosowanie – Indeks Ogólnej Przyjazności dla Gospodarki – ZPG

Partia	Wskaźnik
PO	0.43
PSL	0.4
Lewica	0.22
PiS	0.22

Źródło: opracowanie własne

Następne zestawienie przedstawia klasyfikację klubów poselskich wg wartości Indeksu Wykorzystania Potencjału do Wspierania Gospodarki (IWP). Wskaźnik ten pokazuje w jakim zakresie dana partia wykorzystała swój potencjał parlamentarny dla głosowania ustaw korzystnych dla gospodarki. Wskaźnik ten przyjmuje wartości od -100 do + 100. Wielkości dodatnie IPW wskazują na generalnie pozytywne nastawienie na wspieranie gospodarki a ujemne na negatywne nastawienie do gospodarki. Również w tym wypadku liderami okazują się PO i PSL, a znacząco niżej ocenione zostały Lewica i PiS.

Tabela Ranking partii wg średniej wartości Indeksu Wykorzystania Potencjału do Wspierania Gospodarki – IWP w %

Partia	Wskaźnik
PO	78.63
PSL	73.46
Lewica	44.85
PiS	44.07

Źródło: opracowanie własne

Ostatnie przygotowane porównanie poszczególnych partii dotyczy średniej wartości za cały analizowany okres Indeksu Porównania Sejmowego IPS. Zadaniem tego indeksu jest pokazać jak dana partia głosowała w porównaniu do większości sejmowej, której hipotetyczny wynik wynosi zawsze 100%. Wartość indeksu powyżej 100 oznacza, że dana partia głosowała korzystniej dla gospodarki niż większość sejmowa, pod warunkiem, że większość sejmowa w ogóle głosowała korzystnie dla gospodarki. Jeżeli większość sejmowa głosowała niekorzystnie dla gospodarki, to im niższa ujemna wartość wskaźnika IPS tym korzystniej dana partia głosowała dla gospodarki. W tym wypadku lepsze dla gospodarki są wartości ujemne indeksu IPS. Zestawienie wyników dla 4 ocenionych partii znajduje się w poniższej tabeli. W tym wypadku ponownie zdecydowanym liderem okazała się PO, wyprzedzając swojego koalicjanta oraz Lewicę i PiS.

Tabela Ranking partii wg średniej wartości Indeksu Porównania Sejmowego IPS w %

Partia	Wskaźnik
PO	89.52
PSL	83.47
Lewica	52.55
PiS	50.75

Źródło: opracowanie własne

#### Wyniki uzyskane przez poszczególne kluby

Poniżej przedstawione zostały tabele zawierające wyniki uzyskane przez poszczególne partie (kolejność alfabetyczna) w trakcie 14 kwartałów, które poddane zostały ocenie ekspertów KIG.

Tabela Wyniki uzyskane przez Lewicę

Wskaźnik	Lewica	Lewica	Lewica	Lewica	Lewica	Lewica	Lewica	Lewica	Lewica	Lewica	Lewica	Lewica	Lewica	Lewica	Średnia
	1.2008	2.2008	3.2008	4.2008	1.2009	2.2009	3.2009	4.2009	1.2010	2.2010	3.2010	4.2010	1.2011	2.2011	
Suma punktów uzyskana przez daną partię za głosowania sprzyjające gospodarce	6.25	11.43	12.35	27.78	5.4	9.29	5.18	5.18	18.11	18.11	15.31	16.65	12.5	25.42	13.5
Indeksy Ogólnej Przyjazności dla Gospodarki – ZPG (przec. liczba pkt na 1 głos.)	0.18	0.22	0.24	0.23	0.11	0.11	0.12	0.12	0.34	0.34	0.28	0.26	0.23	0.33	0.22
Indeksy Wykorzystania Potencjału do wspierania gospodarki – IWP w %	69.48	31.59	39.32	35.52	17.06	31.86	21.74	21.74	71.49	71.49	79.86	58.21	34.41	44.09	44.85
Indeksy Porównania Sejmowego IPS w %	94.74	31.94	42.58	43.81	17.06	33.79	23.02	23.02	79.9	79.9	81.27	73.67	53.59	57.35	52.55

Źródło: opracowanie własne

### Tabela Wyniki uzyskane przez PiS

Wskaźnik	PiS	PiS	PiS	PiS	PiS	PiS	PiS	PiS	PiS	PiS	PiS	PiS	PiS	PiS	Średnia
	1.2008	2.2008	3.2008	4.2008	1.2009	2.2009	3.2009	4.2009	1.2010	2.2010	3.2010	4.2010	1.2011	2.2011	
Suma punktów uzyskana przez daną partię za głosowania sprzyjające gospodarce	6.41	21.01	17.39	25.54	15.2	14.65	1.76	1.76	17.36	17.36	11.91	12.41	12.56	5.46	12.91
Indeksy Ogólnej Przyjazności dla Gospodarki – ZPG (przec. liczba pkt na 1 głos.)	0.19	0.4	0.34	0.21	0.32	0.18	0.04	0.04	0.33	0.33	0.22	0.2	0.23	0.07	0.22
Indeksy Wykorzystania Potencjału do wspierania gospodarki – IWP w %	71.22	58.03	55.39	32.66	48.04	50.22	7.37	7.37	68.52	68.52	62.16	43.41	34.57	9.46	44.07
Indeksy Porównania Sejmowego IPS w %	97.11	58.68	59.97	40.28	48.04	53.26	7.81	7.81	76.58	76.58	63.26	54.93	53.83	12.31	50.75

Źródło: opracowanie własne

### Tabela Wyniki uzyskane przez PO

Wskaźnik	PO	PO	PO	PO	PO	PO	PO	PO	PO	PO	PO	PO	PO	PO	Średnia
	1.2008	2.2008	3.2008	4.2008	1.2009	2.2009	3.2009	4.2009	1.2010	2.2010	3.2010	4.2010	1.2011	2.2011	
Suma punktów uzyskana przez daną partię za głosowania sprzyjające gospodarce	4.53	33.63	27.18	59.02	29.33	22.17	21.17	21.17	20.64	20.64	16.99	18.51	21.74	42.13	25.63
Indeksy Ogólnej Przyjazności dla Gospodarki – ZPG (przec. liczba pkt na 1 głos.)	0.13	0.65	0.53	0.48	0.61	0.27	0.49	0.49	0.39	0.39	0.31	0.29	0.4	0.55	0.43
Indeksy Wykorzystania Potencjału do wspierania gospodarki – IWP w %	50.33	92.91	86.55	75.48	92.72	75.99	88.84	88.84	81.46	81.46	88.63	64.71	59.83	73.05	78.63
Indeksy Porównania Sejmowego IPS w %	68.64	93.95	93.71	93.1	92.72	80.6	94.11	94.11	91.04	91.04	90.2	81.89	93.16	95.02	89.52

Źródło: opracowanie własne

### Tabela Wyniki uzyskane przez PSL

Wskaźnik	PSL	PSL	PSL	PSL	PSL	PSL	PSL	PSL	PSL	PSL	PSL	PSL	PSL	PSL	Średnia
	1.2008	2.2008	3.2008	4.2008	1.2009	2.2009	3.2009	4.2009	1.2010	2.2010	3.2010	4.2010	1.2011	2.2011	
Suma punktów uzyskana przez daną partię za głosowania sprzyjające gospodarce	4.51	31.32	26.33	53.88	26.58	19.15	19.74	19.74	20.57	20.57	16.38	17.02	18.19	38.17	23.73
Indeksy Ogólnej Przyjazności dla Gospodarki – ZPG (przec. liczba pkt na 1 głos.)	0.13	0.6	0.52	0.44	0.55	0.24	0.46	0.46	0.39	0.39	0.3	0.27	0.33	0.5	0.4
Indeksy Wykorzystania Potencjału do wspierania gospodarki – IWP w %	50.11	86.53	83.85	68.91	84.02	65.66	82.84	82.84	81.2	81.2	85.47	59.51	50.07	66.19	73.46
Indeksy Porównania Sejmowego IPS w %	68.33	87.49	90.79	84.99	84.02	69.64	87.75	87.75	90.76	90.76	86.98	75.31	77.97	86.1	83.47

Źródło: opracowanie własne

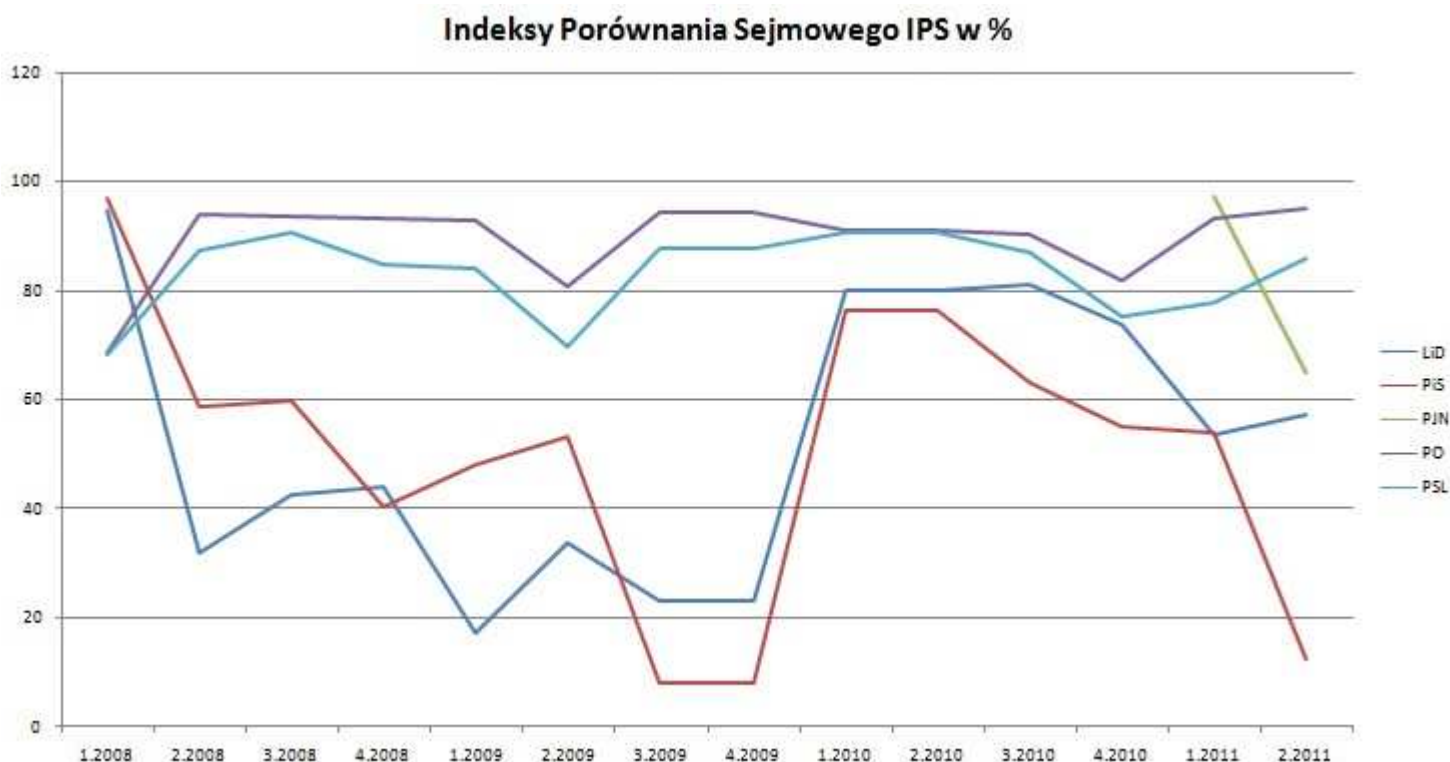
Podsumowaniem niniejszej analizy jest zestawienie pokazujące wartości Indeksu Porównania Sejmowego IPS (w %) wszystkich klubów parlamentarnych. Indeks ten w najbardziej skondensowany sposób pokazuje w jakim stopniu dana partia była przyjazna dla gospodarki.

### Tabela Indeks Porównania Sejmowego na przestrzeni całej kadencji Sejmu

Partia/Kwartal	1.2008	2.2008	3.2008	4.2008	1.2009	2.2009	3.2009	4.2009	1.2010	2.2010	3.2010	4.2010	1.2011	2.2011
LiD/Lewica/SLD	94.74	31.94	42.58	43.81	17.06	33.79	23.02	23.02	79.9	79.9	81.27	73.67	53.59	57.35
PiS	97.11	58.68	59.97	40.28	48.04	53.26	7.81	7.81	76.58	76.58	63.26	54.93	53.83	12.31
PJN													97.37	65.03
PO	68.64	93.95	93.71	93.1	92.72	80.6	94.11	94.11	91.04	91.04	90.2	81.89	93.16	95.02
PSL	68.33	87.49	90.79	84.99	84.02	69.64	87.75	87.75	90.76	90.76	86.98	75.31	77.97	86.1

Źródło: opracowanie własne

Dodatkowo powyższe zestawienie zostało zobrazowane za pomocą poniższego rysunku.



źródło: opracowanie własne

Jak widać na powyższym rysunku prawie w każdym kwartale najwyższą ocenianą partią była PO (odstępstwo od tej zasady miało miejsce tylko w I kwartale 2008 r. - wtedy lepsze wyniki uzyskały PiS i Lewica oraz w II kwartale 2011, gdy najwyższą ocenę uzyskał PJN).

Reasumując można stwierdzić, że w przypadku większości partii podczas VI kadencji Sejmu poziom nastawienia pro-gospodarczego utrzymywał się na dobrym poziomie. Zdecydowanymi liderami większości głosowań (pod kątem wspierania przedsiębiorczości) okazały się PO i PSL, jednak w niektórych kwartałach również inne kluby poselskie starały się pozytywnie oddziaływać

na gospodarkę. Należy jednak również wspomnieć, że często ustawy, które początkowo były oceniane bardzo pozytywnie i z którymi eksperci, jak też przedsiębiorcy wiązali znaczące nadzieje, nie spełniały oczekiwań i w niektórych przypadkach okazywały się „bublami”, których nie dała się zrealizować (np. „jedno okienko”). Dodatkową systemową wadą prac legislacyjnych w Polsce jest fakt niezwykle częstej nowelizacji przepisów. Ponad połowa uchwalanych przepisów to nowelizacje. Jak się jednak okazuje często zmiany prawa nie służą poprawie jego jakości. To wyzwanie (poprawa jakości stanowionego prawa), na które KIG często zwraca uwagę w swoich pracach i analizach.